

# Recyklační zpravodaj

Základní škola a Mateřská škola T. G. Masaryka Rouchovany



**NAŠE KRAJINA**

**Autoři: žáci 6. třídy**

2023/2024



## Obsah

Na zahradě .....	4
Batáty .....	4
Slunečnice .....	5
Bylinková spirála .....	6
Kompost .....	8
Výroba hmyzího hotelu .....	10
Výroba ptačí budky .....	10
Na Vysočině .....	12
Čistá Vysočina .....	12
Včela medonosná .....	13
Otakárek fenyklový .....	14
Česká krajina .....	15
Jak změny klimatu ovlivňují životní prostředí .....	15
Národní parky České republiky .....	16
Bobr evropský .....	18
Ohrožené rostliny z okolí Rouchovan .....	19
Chráníme životní prostředí společně .....	20
Houby .....	21
Lýkožrout .....	22
Voda v krajině .....	23

## Na zahradě

Zahrada nám může přinášet radosti i starosti. Velkou výhodou je možnost vypěstování vlastního ovoce nebo zeleniny. Můžeme tak získat pravidelný přísun čerstvého a zdravého jídla. Jak ale dobře víme, bez práce nejsou koláče. Práce na zahradě je fyzicky náročná, ale pohled na miskou krásných červených jahod, nebo na křehké hlávky salátu rozhodně za tu námahu stojí. Svoji zahradu si navíc můžeme přizpůsobit vlastním potřebám a vybudovat si na ní klidný koutek, kam budeme chodit relaxovat, popíjet domácí limonádu nebo pozorovat rozkvetlé záhony. Přinášíme vám několik tipů, čím můžete svoji zahrádku ozvláštnit.



## Batáty

Batáty pocházejí ze střední Ameriky, ale nejvíce se pěstují v Asii, konkrétně v Číně. V České republice se pěstují ze zakoupených hlíz s vegetačními očky. Potřebují dostatek prostoru a hodně slunce. Hlízy jsou mírně sladké, většinou oranžové a obsahují vitamíny E a B6, beta-karoten, železo, měď a mangan. Batáty se podobají klasické bramboře. Hodí se do polévek, dají se péct, vařit i grilovat.



Připravit si můžete **rybí koláč s batáty**

Suroviny: 4 batáty, citron, lžíce medu, máslo, mletá paprika, sůl a pepř, cibule, česnek, jablko, 3 lžíce hladké mouky, sklenice bílého vína, hrnek smetany, 500 g ryby, hrášek, petrželka, tymián

Postup: Neoškrábané batáty upečeme nebo uvaříme a rozšťoucháme je (neoloupané). Smícháme se šťávou a kůrou z půlky citronu, s medem, 4 lžícemi másla a červenou paprikou. Dochutíme solí a pepřem a dáme stranou. Na másle opečeme doměkka cibuli, nasekaný česnek a jablko. Přimícháme mouku, potom přidáme víno a smetanu a vymícháme do hladké směsi. Přidáme rybu a zbytek ingrediencí a na mírném ohni vaříme 5 minut. Dochutíme. Rybí směs přendáme do zapékací misky a pokryjeme batátovou šťouchanicí. Pečeme v troubě na 180 °C asi 30 minut nebo dokud koláč nebude úplně propečený.

Přejeme dobrou chuť 😊

Štěpán S, Šimon P.

## Slunečnice

Slunečnice pochází ze severní Ameriky, odkud se dostala i k nám. Slunečnice není náročná na pěstování, potřebuje slunce a bezvětří. Semínka obsahují vitamíny B<sub>1</sub>, B<sub>2</sub>, B<sub>6</sub>, E a dále zinek, dusík a fosfor. Zakoupíme ji v obchodech jako semínka nebo sazenice. Ze slunečnicových semínek se vyrábí olej, chleba a vdolky. Můžeme je přidávat do jogurtu, jíst je jen tak, nebo je v zimě dávat ptáčkům do krmítka.



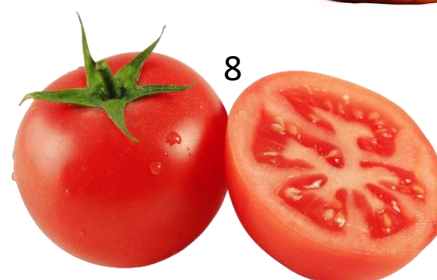
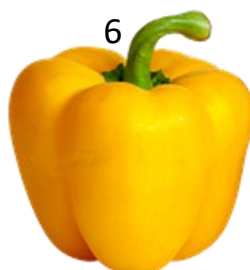
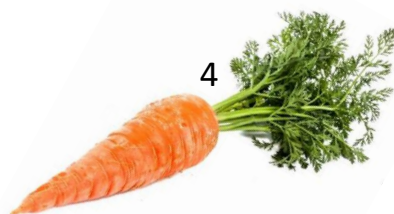
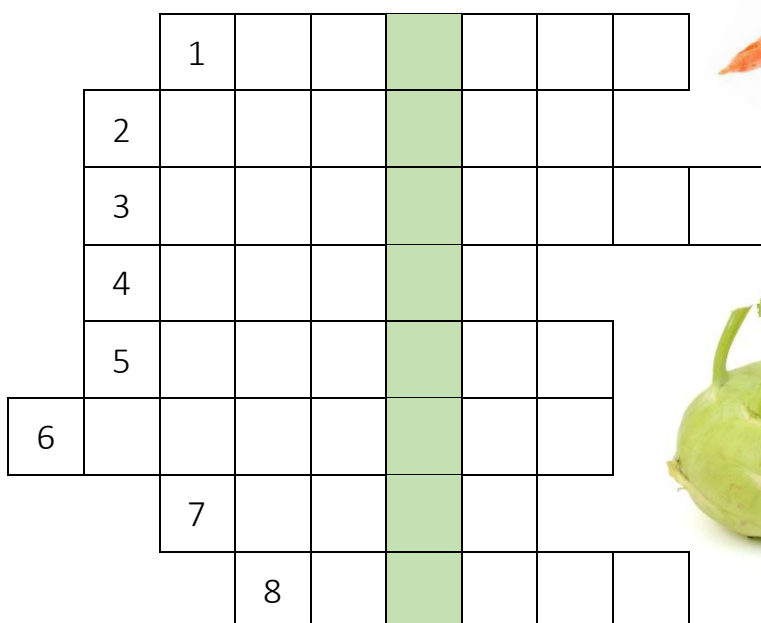
Vyzkoušejte recept na **ořechové tyčinky**

Suroviny: 350 g mletých ovesných vloček, 50 g vlašských ořechů, 50 g slunečnicových semínek, 50 g sušených brusinek, 60 g jablečné přesnídávky, 60 g kokosového oleje, 3 lžičky medu, 1 lžička mleté skořice

Postup: Předehřejeme troubu na 190 °C. Do mísy nasypeme vlašské ořechy, slunečnicová semínka, přidáme brusinky a smícháme s přesnídávkou, medem a skořicí. Plech vyložíme pečícím papírem. Rozprostřeme směs na plech. Pečeme 35 – 45 min. Nakrájíme a servírujeme

Natálie O.

## Tajenka



## Bylinková spirála

Bylinková spirála umožňuje pěstování velkého množství bylinek na malém prostoru. Důležité je vše si důkladně naplánovat a použít vhodný materiál a zeminu. Na vybraném místě na zahradě si vyznačíme pomocí kolíků a provázku kruh o průměru přibližně 2 metry, můžeme si vyznačit tvar celé spirály. Ke stavbě spirály můžeme použít kameny nebo cihly, které začneme vrstvit v řadách na sebe. Uprostřed bude spirála nejvyšší a směrem k okrajům se bude snižovat. Na dno spirály dáme drenáž a zbytek vyplníme zeminou. Můžeme použít i kompost.

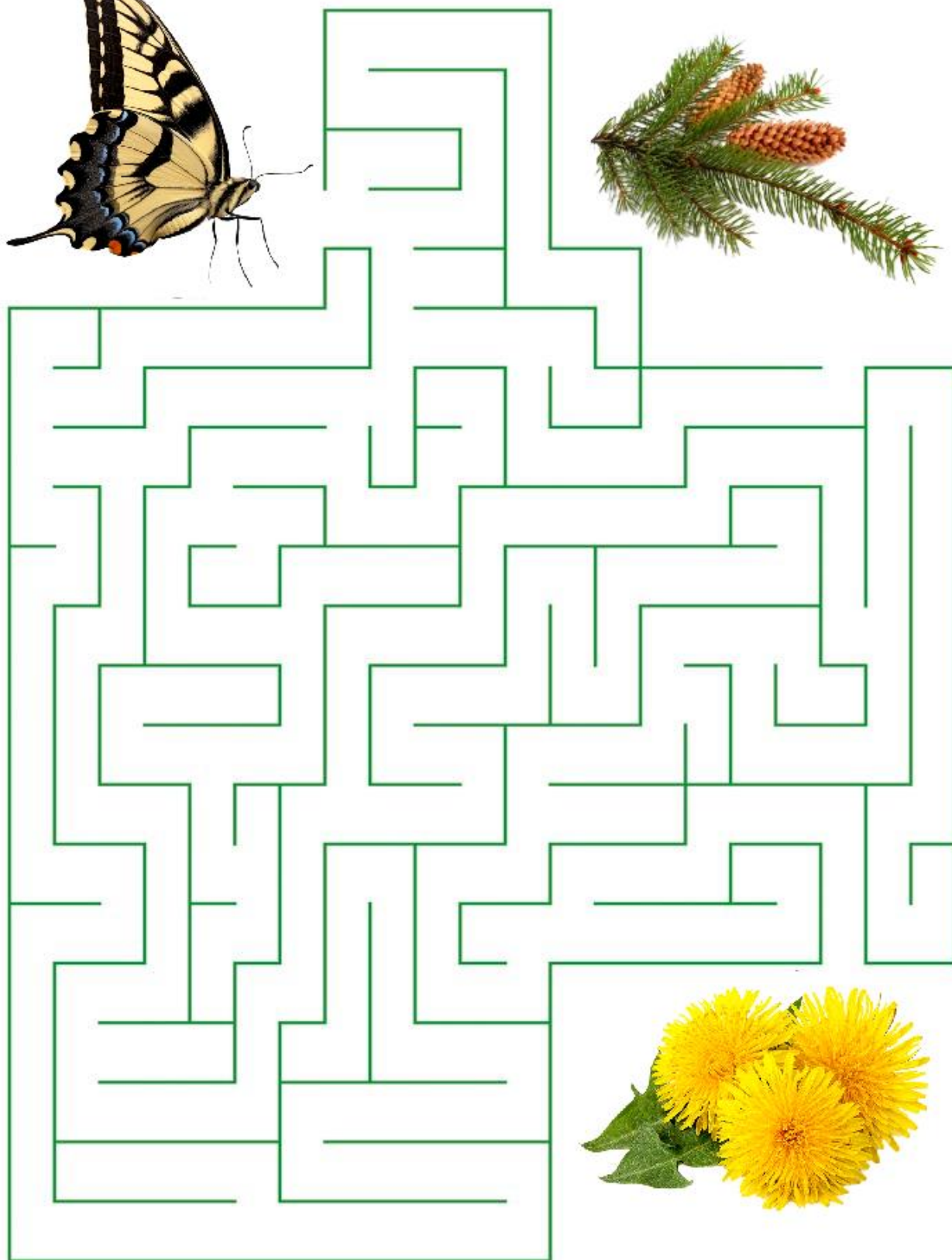


Než spirálu osázíme, zjistíme si, které bylinky mají rády přímé slunce a které jsou raději ve stínu. Dále je důležité dodržovat dostatečné vzdálenosti. Do horní části spirály můžeme použít rozmarýn, šalvěj, levanduli, oregano nebo tymián. Tyto bylinky preferují sušší půdu a slunce. Do nižších pater se hodí meduňka, máta, heřmánek, estragon nebo měsíček lékařský. Důležité je bylinky hned po zasazení pořádně zalít.

Dalším zajímavým tipem je vybudování malého jezírka u paty spirály. Pokud do jezírka umístíme vhodnou látku a její druhý konec zakopeme v nejnižší části spirály, získáme jednoduchý zavlažovací systém.



Pomoz otakárkovi najít správnou cestu k pampelišce.



## Kompost

Kompostér se na zahradě může stát vaším neocenitelným pomocníkem. Je možné jej vyrobit, nebo si jej zakoupit hotový. Pro vznik kvalitního kompostu, ale musíme dodržet několik důležitých pravidel.



1. kompost musí mít kontakt s půdou
2. při kompostování by neměl být kompost příliš mokrý ani příliš suchý
3. kompost by neměl být na přímém slunci, větru nebo dešti

Do kompostu patří:

- zbytky a slupky zeleniny
- zbytky rostlin (tráva, listí, větvičky, kůra)
- kávová sedlina a vylouhovaný čaj
- exotické ovoce – jen v malém množství



Kompost můžeme využívat při hnojení květin, zeleniny, trávníku a kde je třeba.

Doba získání kompostu:

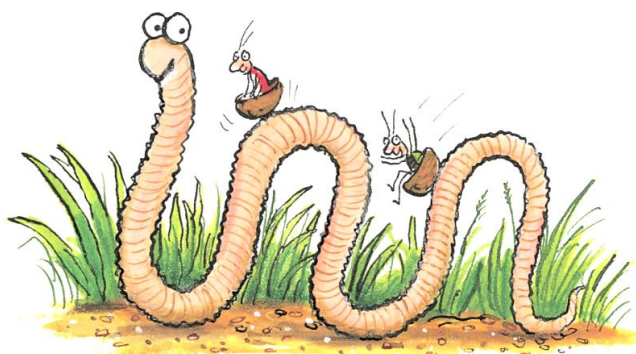
- čerstvý kompost: 2 – 6 měsíců
- vyzrálý kompost: 6 – 12 měsíců

Chtěli byste kompostovat v bytě? Pořídte si vermikompostér.

Ve vermikompostéru jsou na prvním místě kalifornské žížaly. S rozkladem zbytků jim pomáhají další organismy. Pro žížaly ve vermikompostéru musíte zajistit teplotu okolo 20 °C. To nemusí být velký problém, protože vermikompostér si můžete umístit i do kuchyně. Výsledkem vermikompostování je kvalitní tekuté hnojivo, kterému se říká žížalí čaj.



Miriam S.





Zakroužkuj, co patří do kompostu:



Správné řešení: pecky, ohryzek od jablka, čajový sáček, listy, skořápky od vajec, dřevěné piliny



## Výroba hmyzího hotelu

Hmyzí hotel je pro hmyz úkryt, který můžete snadno vytvořit sami doma.

Budete potřebovat dřevěné desky, duté cihly, bambusové trubky apod.

Postup:

1. Nařežte si desky podle určených rozměrů a sešroubujte. Nezapomeňte domeček rozdělit na části. Z 2 prken udělejte střechu.
2. Do oddělených částí dejte duté cihly, bambusové trubky, šišky, seno nebo například kůru.
3. Šišky, seno a další přírodniny připevněte drátem.



Adéla V.

## Výroba ptačí budky

V zimě se ptáci perou o každý kousek jídla a na jaře si staví hnízda. My jim můžeme pomoci tím, že vyrobíme vhodnou ptačí budku, kam se můžou schovat a vyvést mláďata.

Na výrobu použijte dřevo. Dřevo si nařezejte na tvary a velikosti podle zvoleného druhu ptáka. Budete potřebovat pilku, vrtačku, metr, vruty a šikovní ruce.

DOPORUČENÉ ROZMĚRY PTAČÍCH BUDEK				
PTÁK	VLETOVÝ OTVOR	ROZMĚRY DNA	HLOUBKA DUTINY	VÝŠKA NAD ZEMÍ
Modřinka	27 - 28 mm	min. 12 x 12 cm	20 - 25 cm	2 - 8 m
Koňadra	33 - 34 mm	min. 12 x 14 cm	min. 20 - 25 cm	2 - 8 m
Lejsek	30 x 45 (50) mm	min. 14 x 14 cm	min. 18 - 20 cm	2 - 8 m
Špaček	45 - 50 mm	min. 15 x 15 cm	min. 25 - 30 cm	4 - 8 m
Kavka	60 - 70 mm	min. 20 x 20 cm	min. 35 cm	6 - 12 m
Doupňák	80 - 120 mm	min. 30 x 30 cm	min. 40 cm	6 - 12 m

Nezapomeňte budku dát na bezpečné místo.

Miloslav O.

Zakroužkuj stejnou barvou obrázek hmyzu se správným jménem:

slunéčko sedmitečné

moucha domácí

roháč obecný

mandelinka bramborová

mravenec obecný

komár pisklavý

včela medonosná

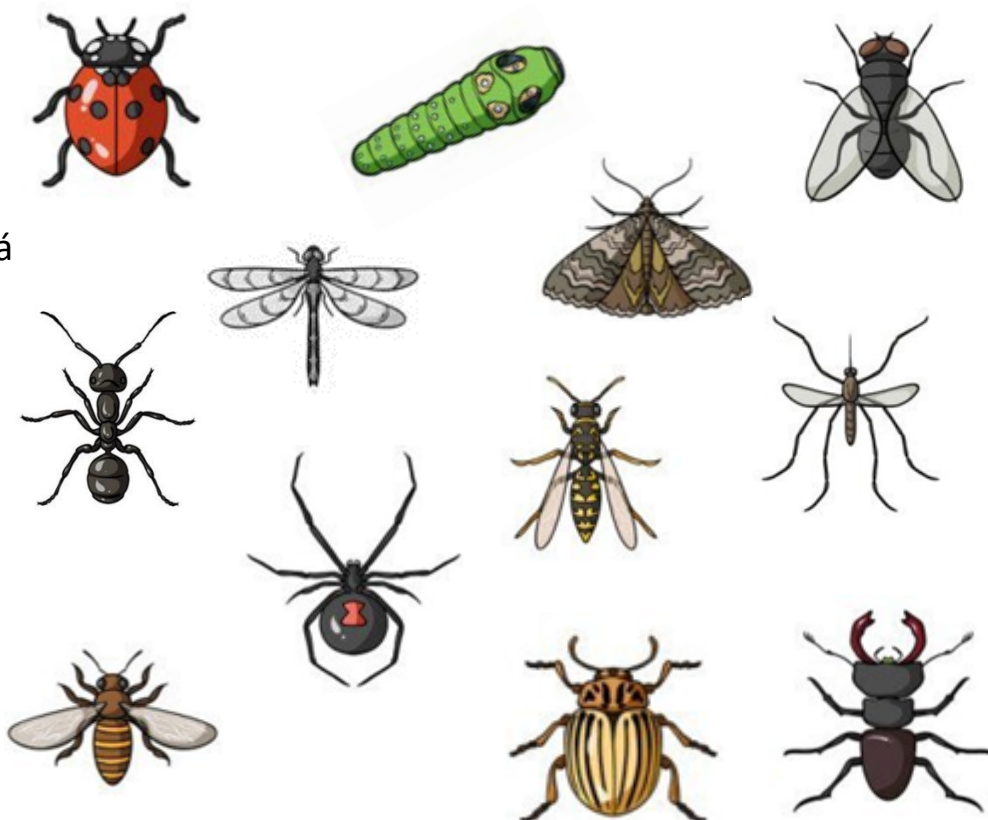
vosa obecná

snovačka jedovatá

housenka

můra zahradní

šídlo královské



Škrtni potraviny, které nepatří do ptačího krmítka:



Do krmítka nepatří slané pečlivky, salám,  
sušenky a gumové bonbonky.

## Na Vysočině

### Čistá Vysočina

Program Čistá Vysočina se letos konal opět v dubnu a naše škola ZŠ Rouchovany se také zúčastnila.

Žáci byli rozděleni na několik skupin – první stupeň, šestá a sedmá třída, a potom osmá a devátá třída. První stupeň uklízel poblíž školy, šestá a sedmá třída šla směrem na Přešovice a osmá a devátá třída šla na Šemíkovice.

Posbíraný odpad jsme třídili do černých a průhledných pytlů, které jsme nechávali podél cest na viditelných místech.



Jakub H.

Jakou barvu mají kontejnery, do kterých patří tyto odpadky?



Plasty = žlutý, papír = modrý, barevné sklo = zelený

## Včela medonosná

Popis: měří 12 – 20 mm, hlava, hrud', zadeček, malé chloupky po celém těle, dva páry křídel, dvě tykadla, tři páry nožiček



Způsob života: Je sběrač. Žijí ve včelstvech. Mají jednu matku, o kterou se starají. Většinu včelstva tvoří dělnice. Dělnice mají hodně povinností, za svůj život například sbírají pyl a nektar, krmí larvy, čistí úl, ...

Potrava: Živí se nektarem a pylem. V nektaru je velké množství cukrů, vitamínů a minerálních látek.

Zajímavosti: Z neoplozených vajíček se postupně líhnou samci

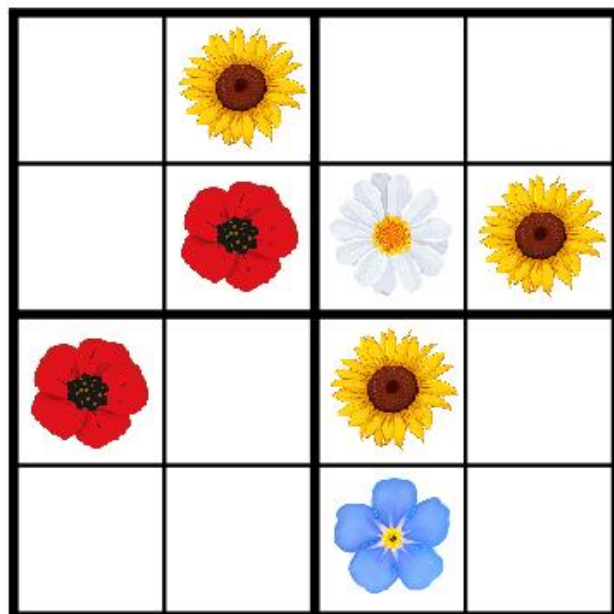
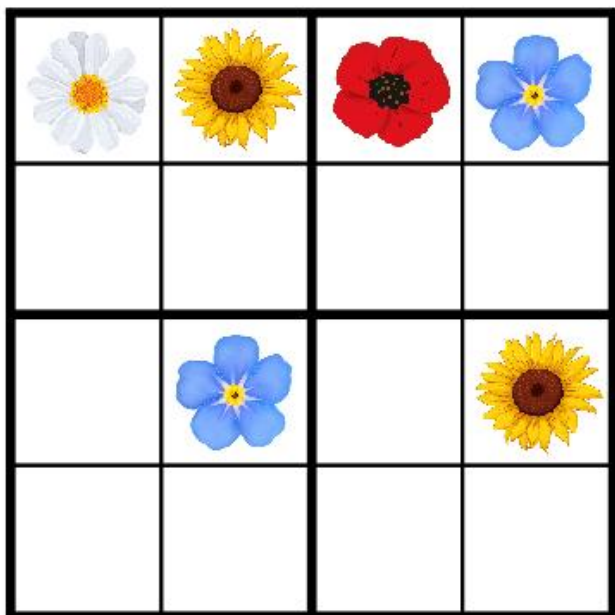
Když se má vylíhnout nová královna, krmí larvu jen mateří kašičkou.

Včela je největší opylovač na světě.

Vyskytuje se po celém světě. (kromě Antarktidy a Arktidy)

Štěpánka M.

## Sudoku 4 x 4



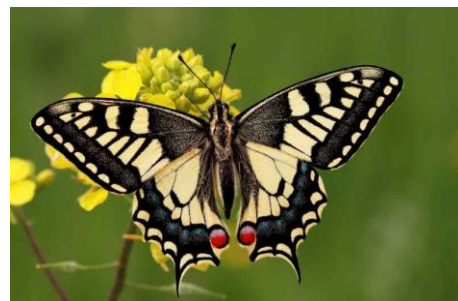
## Otakárek fenyklový

Otakárek fenyklový patří k největším a nejkrásnějším motýlům v ČR. Také patří k ohroženějším druhům motýlů.

Otakárek pojme nejvíce potravy ve stádiu housenky. Dospělý motýl přímá potravu pouze pro energii. Místo listů vysává nektar z květů.

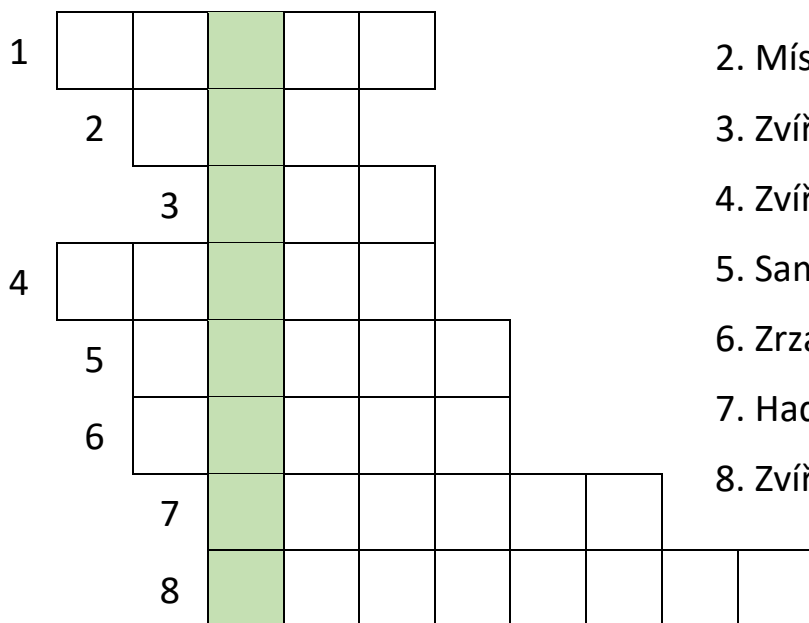
Ojediněle se objevuje otakárek s tmavými křídly. Tomuto jevu říkáme melanismus. Nejvíce pestrobarevné otakárky nejdeme v tropech.

Otakárek má výraznou černou kresbu lemující žlutá křídla. V zadní části křídel černou střídá modrá. Na zadní straně otakárka můžeme vidět 2 černá oka. Rozpětí křídel dosahuje 7-9 cm. Tělo otakárka se skládá z hlavy, hrudníku a zadečku. Na hlavě jsou 2 oči. Na hrudníku jsou připevněna křídla a nohy.



Adéla V.

## Tajenka



1. Hmyz, který má krásná křídla.
2. Místo, kde žije jelen.
3. Zvíře, které má klepeta a žije v řece.
4. Zvíře, které dává mléko.
5. Samec od srny
6. Zrzavé zvíře, které má rádo oříšky.
7. Had, který žije u nás
8. Zvíře, které bydlí v mraveništi.

Adéla V.

# Česká krajina

## Jak změny klimatu ovlivňují životní prostředí

Klimatická změna se projevuje i v České republice. Postupně se zvyšuje průměrná teplota, méně prší, chybí sníh, který je důležitý pro rostliny, vymírají některé druhy živočichů. Lidé chtějí krajině pomoci, ale je důležitá spolupráce každého z nás. V jakých oblastech můžeme pomoci?



### 1. Lesní hospodářství

Problém: Vyšší teploty a sucha způsobují vysychání lesů, což přináší poškození škůdci a kalamitami, z toho plyne poškození biodiverzity.

Co pomůže: Výsadba nových dřevin, zajištění druhově, věkově a prostorově rozmanité skladby lesů.

### 2. Zemědělství a krajina

Problém: Nedostatek vláhy, sucho, půdní eroze, škůdci

Co pomůže: Ochrana proti erozi půdy a suchu, opatření pro zadržování vody v krajině, podpora ekologického zemědělství, neplýtvání potravinami.

### 3. Vodní hospodářství

Problém: Menší zásoby vody ve sněhu, pokles zásob podzemní vody, úbytek vody v krajině, znečištění vody, dlouhotrvající sucho.

Co pomůže: Vsakování srážkové vody v místě vzniku, tedy u jednotlivých domů, ale i u komunikací, parkovišť a jiných zpevněných ploch a její oddělení od kanalizace. Obnova vodních ploch a mokřadů. Snižování spotřeby pitné vody a opětovné využití vody.

### 4. Biodiverzita a ekosystémy

Problém: Vymírání některých biologických druhů a populací rostlin a živočichů, šířící se invazivní druhy (škůdci, paraziti, nemoci).

Co pomůže: Lepší péče o krajinu, podpora biologické rozmanitosti, propojování jednotlivých biotopů, omezení šíření škůdců.

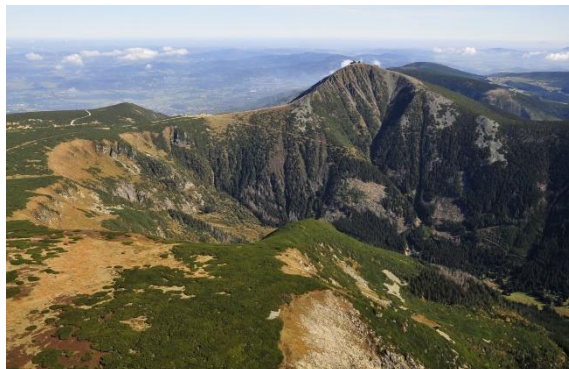
Zdravá krajina se umí sama vypořádat se změnami. My jsme se o naši krajinu v minulosti nestarali nejlépe, proto jí teď musíme pomoci.

Dominik K., Jakub K.

## Národní parky České republiky

V České Republice jsou 4 národní parky. Nejstarší je Krkonošský národní park vyhlášen roku v 1663. Největší z nich je Národní park Šumava má přes 69 030 ha. Další jsou NP Podyjí a NP České Švýcarsko. Vláda hodlá vyhlásit 2 nové národní parky – NP Křivoklátsko a NP Soutok.

V Krkonošském národním parku můžeme navštívit naši nejvyšší horu Sněžku, Stezku korunami stromů, Obří důl, Mumlavský vodopád nebo Kozí hřbety. Na svých cestách můžeme zahlédnout česnek hadí v Rýchorském pralesi, pampelišku krkonošskou a koniklec jarní alpínský na vrcholu Sněžky nebo modrý hořec, který se stal symbolem celého národního parku.



Šumava také láká turisty na zajímavé lokality. Kromě Boubínského pralesa, který je největším původním lesem v Evropě, tu na nás čeká nejvyšší vrchol parku Plechý, pramen Vltavy, ledovcová jezera Plešné, Prášilské a Laka nebo vodní nádrž Lipno. Významnými obyvateli Šumavy jsou rys ostrovid, tetřev hlušec a kos horský. Znakem NP Šumava jsou dva stromy, mezi kterými se opírá jeden suchý.

Nejmenším národním parkem je NP Podyjí, který máme nejbližší. Nachází se mezi Vranovem a Znojmem a rozhodně stojí za návštěvu. Údolí řeky Dyje v těchto místech je označováno za nejzachovalejší a nejméně dotčené údolí v celé naší republice. Napočítali bychom zde 77 chráněných rostlin, například brambořík nachový, koniklec velkokvětý, kosatec růžový a 18 druhů orchidejí. Na území parku se také nachází jedna z nejstarších viničních trať Šobes. Symbolem parku je letící černý čáp nad řekou.



NP České Švýcarsko je naším nejmladším národním parkem. Byl vyhlášen v roce 2000. Návštěvníci zde vyhledávají skalní města, rokle, stěny i bludiště. Ikonou celého území je Pravčická brána, která je také symbolem národního parku.



Poznáš národní parky podle jejich znaků?



Vyřeš přesmyčky a zjistíš názvy chráněných rostlin na obrázku:



KLIKONEC JARNÍ



VOZNEK SUDETSKÝ



DUBELEL LETNÍ



COHEŘ JARNÍ



BÁŘJE ČESKÝ



TESAKOC SKALNÍ



PEPAKAMLIŠ POZDNÍ



ELN CHLUPATÝ



OLAVIK BÍLÁ

## Bobr evropský

Bobr je hlodavec, který žije v blízkosti vody, nejčastěji v blízkosti vrb a topolů. Z pokácených stromů si staví bobří hráze a hrady, kde mají hnízda. Je to býložravec a živí se bylinami i dřevinami, nejraději má topol osiku.

Bobr kácí stromy dolními řezáky, horní přitom slouží jako páku. Jsou schopni porazit strom průměru 1 m, i když bylo pozorováno, jak dva bobří společně pokáceli osiku o průměru čtvrt metru za 4 hodiny. Jeden bobr je schopen porazit stromek s kmenem tlustým 12 cm do půl hodiny.

Je to druhý největší hlodavec, dorůstá až 80 cm. Jeho plochý ocas je pokrytý šupinami a bobr ho používá při plavání jako kormidlo a veslo. Srst bobrů je hnědá a drsná.



Bobří mláďata zůstávají s rodiči 3 roky, poté je opouštějí. Za jeden týden dokážou překonat vzdálenost 80 kilometrů. K označení svého teritoria používají výrazné pižmo. Běžně se v přírodě dožívají 10 let, v zajetí se ale může bobr dožít až 50 let. Nepřítelem bobra je vlk, ale mláďata jsou v nebezpečí i před liškou nebo norkem.

Můžeme ho spatřit především v noci.

### Když jde malý bobr spát – Petr Skoumal

Když jde malý bobr spát, bobr spát, bobr spát,  
tak si chvílku hraje rád, hraje rád, hraje rád,  
postaví se na zadní, na zadní, na zadní,  
jenom, bobře, nespadni, jenom nespadni.

Prosím vás, buďte tak dobří,  
dělejte to jako ti bobří,  
raději hned po dobrém  
následujte za bobrem ...



Zazpívej si s malým bobrem



## Ohrožené rostliny z okolí Rouchovan

### Koniklec velkokvětý

Koniklec velkokvětý je chráněná rostlina, kterou můžeme najít i v okolí Rouchovan. Vyžaduje suché místo, kam svítí slunce. Nejradyji má stepi a okraje lesa. Koniklec se z našich luk pomalu vytrácí, protože louky zarůstají dřevinami a přibývá tak stínu. Další problém je, že se na loukách už nepase dobytek, který ji přirozeně spásal. Sečení trávy ubližuje semínkům, která potom nemohou vyklíčit. Na několika místech se ochránci přírody snaží obnovit koniklece a daří se jim velmi dobře.

### Rozrazil rozprostřený

Na podobných místech jako koniklec roste i rozrazil rozprostřený. I v tomto případě zaniklo několik lokalit jeho výskytu kvůli sečení luk. V posledních letech ale dochází k rychlé obnově této rostliny u nás.

### Hnilák smrkový

Hnilák je velmi zajímavá rostlina a u nás roste velmi vzácně. Název napovídá, že roste hlavně ve smrkových lesech, ale můžete ho najít i v lesech dubových nebo bukových. Rostlina neobsahuje chlorofyl, proto není schopná fotosyntézy. Živiny získává pomocí houbových vláken ze stromů a hub ve svém okolí. Řadíme ji proto mezi parazity.

### Vstavač nachový

Vstavače jsou orchideje, které rostou v blízkosti vápencových hornin. Zdálo se, že na Vysočině se s touto rostlinou už nesetkáme, ale v posledních letech byla nedaleko Šemíkovice objevena oblast, kde jich několik roste. Dalším místem je údolí řeky Jihlavy u Mohelna.



## Chráníme životní prostředí společně

Chtěli byste chránit životní prostředí, ale nevíte, jak začít? Český královský institut podpořil vznik projektu



Rosteme pro budoucnost, který představuje seznam jednoduchých tipů na ochranu krajiny. Některé z nich už jsou pro spoustu domácností samozřejmostí:

1. Mám doma koše na tříděný odpad a recykluji.
2. Na nákup nosím svou látkovou tašku.
3. Nepoužívám plastové příbory, kelímky ani brčka.
4. Pěstuji domácí bylinky, zeleninu nebo ovoce.
5. Nakupuji potraviny od lokálních výrobců.
6. Omezují pití minerálních vod a nápojů v plastu, piji vodu z kohoutku.
7. Vyhýbám se palmovému oleji a výrobkům, které ho obsahují.
8. Oblečení nevyhazuji, dávám ho na charitu nebo příbuzným.
9. Všímám si okolí a odnáším odpadky z lesa, louky a vody.
10. Kupuji jen tolik jídla, kolik sním.
11. Neplýtvám papírem, při psaní využívám co nejvíce obě strany.
12. Omezují jízdu autem, upřednostňuji kolo nebo chůzi.
13. Při čištění zubů, mydlení vlasů a těla zastavuji vodu.
14. Místo koupání ve vaně si dopřávám krátkou sprchu.
15. V zimě na zahradu zavěšuji krmítka nosím krmivo do krmelců.
16. Doma používám úsporné nebo LED žárovky.
17. Místo klasických baterek používám dobíjecí baterky.
18. Topím méně a raději si obleču svetr a teplé ponožky.
19. Nakupuji přírodní kosmetiku netestovanou na zvířatech.
20. Na své zahradě a v okolí sázím stromy a keře.

Rádi byste pomohli životnímu prostředí vysázením stromů, ale nemáte v okolí svého domu žádné vhodné místo? Naštěstí existují projekty, které se právě tímto problémem zabývají. Můžete darovat peníze nebo pozemek na vysazení stromů nebo se zapojit do výsadeb.

Pokud vás toto téma zaujalo, navštivte některou z uvedených webových stránek.

<https://rostemeprobudoucnost.cz/>

<https://sazimecesko.cz/>

<https://www.sazimebudoucnost.cz/>



## Houby

Jak sbírat houby?

1. Znat houby
2. Dobře uříznout
3. Dát do košíku, a ne do igelitové tašky
4. Dobře očistit a opracovat houby hned doma



Jedovaté houby: muchomůrka červená, muchomůrka zelená, hřib satan, muchomůrka tygrovaná ...

Jedlé houby: hřib smrkový, hřib dubový, bedla vysoká, liška obecná, pečárka polní ...

Nejedlé houby: hřib vonný, hřib žlučník (hořčák), bedla vlnatá, ryzec peprný, holubinka sličná ...



Poznej houby na obrázku



-----



-----



-----



-----



-----



-----

Natálie O.

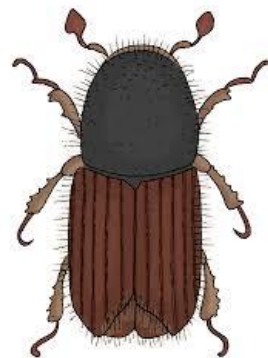
Řešení: muchomůrka, liška, bedla, hřib satan, hřib žlučník, hřib

## Lýkožrout

Lýkožrout je druh s intenzivní škodlivostí, který má tendenci k přemnožování. Lýkožrout smrkový je tmavě hnědý až téměř černý lesklý brouk, cca 4,5 mm dlouhý. Strom se může ale bránit. Pokud se lýkožrout provrtá, tak ho strom může mizou zadusit. Lýkožrouti se dožívají až 2 let. Jeho hlavními nepřáteli jsou datlovití ptáci, brouci, mouchy nebo roztoči.

Jak se zbavit kůrovce? Pokuste se strom, ve kterém je lýkožrout, pokácet nebo přidat přípravek, který lýkožrouta zahubí.

Jak funguje past na lýkožrouty? Lapač je plastová past, do které se láká škůdce pomocí feromonového odparníku.



Past na lýkožrouty

Štěpán S.

## Osmisměrka

R	A	N	U	K	Ř	P	L	U	V
Y	O	R	E	L	Í	L	E	Ž	L
S	S	Š	B	T	K	CH	T	O	K
E	Z	O	CH	R	O	L	A	V	C
D	B	O	T	V	E	P	D	K	Í
R	Ř	E	Í	S	Ř	J	Ý	A	J
O	K	V	Y	D	R	A	S	R	A
P	Ý	S	L	I	Š	K	A	E	Z
R	A	T	D	Ě	V	D	E	M	K

drop	netopýr
medvěd	vlk
bobr	vydra
rys	plch
sysel	rejsek
tchoř	los
liška	zajíc
užovka	datel
kuna	krtek
výr	

Jakub K., Dominik K.

## Voda v krajině

Jezera jsou vodní nádrže vytvořené přírodou. V České republice máme jezera různého původu. Na Šumavě najdeme jezera ledovcového původu. Největší z nich je Černé jezero a za návštěvu stojí i nedaleké Čertovo jezero.



Turisty oblíbené je i Velké mechové jezírko v přírodní rezervaci Rejvíz v Jeseníkách. Jedná se o rašelinové jezero a dojít se k němu dá po dřevěném chodníčku. Malé mechové jezírko už nevidíme, protože úplně zarostlo okolní vegetací.



Nádrže postavené člověkem nazýváme rybníky. Ty bývají opatřené hrázemi, umožňují napouštění a vypouštění vody podle potřeby. Nejvíce rybníků najdeme v Třeboňské pánvi. Nejznámějším a největším z nich je rybník Rožmberk, kterému se někdy říká jihočeské moře. Za zmínku stojí i další české rybníky Bezdrev, Dvořiště, Svět nebo Máchovo jezero.

Největšími řekami v České republice jsou Vltava, Labe, Morava, Ohře a Sázava. Řeky rozvádí dobu po krajině, zásobují území vodou a pomáhají zadržovat vodu v krajině, jsou domovem vodních organismů a lidé je využívají k dopravě, výrobě energie, zavlažování, sportu i rekreaci.



Na závěr několik zajímavostí o našich řekách:

- řeka Vltava získala jméno od starých Germánů – Wilt-ahwa znamená divoká řeka
- řeka Labe (něm. Elbe) má keltské jméno – elb je označení pro velkou řeku
- Labe je jediná řeka v České republice, která nemá jméno ženského rodu
- po řece Moravě bylo pojmenováno údolí na Marsu Morava Valles
- z území České republiky odtékají vody do tří moří – Severního, Černého a Baltského

## Osmisměrka

O	D	R	A	S	R	V	Í	R
V	M	R	O	V	O	U	CH	N
Ž	O	S	V	Ě	Ž	E	N	Í
I	R	D	O	T	M	A	Ř	N
V	A	Y	A	V	B	K	E	K
O	V	J	A	N	E	P	K	E
T	A	E	K	A	R	A	A	L
R	Y	B	N	Í	K	K	A	R

rybník

kapka

řeka

osvěžení

leknín

vír

Odra

voda

Dyje

rak

Morava

Rožmberk

Svět

život

Štěpánka M.

Co mají společného slova z šifry?

